

## MANUALE D'USO

Prima di utilizzare l'apparecchio leggere le seguenti istruzioni

### PRECAUZIONI PER LA SICUREZZA

- Non apportare modifiche all'apparecchio.
- Evitare che nelle parti elettriche dell'apparecchio penetrino liquidi infiammabili, acqua oggetti metallici e comunque qualsiasi altro oggetto.
- Installare l'apparecchio fuori dalla portata delle persone.
- Il montaggio ed il collegamento dell'apparecchio deve essere fatto solo da personale specializzato.
- Non utilizzare in luoghi con eccessive vibrazioni.
- Non utilizzare in luoghi umidi.
- Evitare l'uso con temperature ambiente superiore ai 40° C o inferiori a 0° C.
- Evitare di usare l'apparecchio in luoghi polverosi.
- Per la pulizia interna rivolgersi ad un tecnico qualificato.
- Pulire esternamente l'apparecchio con prodotti appropriati (neutri, non aggressivi).
- Non aprire l'apparecchio per nessun motivo.
- Per eventuali interventi necessari alle riparazioni, sarà tassativo ricorrere a personale autorizzato.

### INSTALLAZIONE DELL'APPARECCHIO

La macchina deve essere installata ad una distanza di sicurezza da persone o cose.

### IMPORTANTE!

Utilizzare solo liquido della PSL tipo HEAVY FOG SMOKE. Esso è stato formulato appositamente per le macchine fumo della PSL. L'utilizzo di altri liquidi annulla la garanzia ed esonera la PSL da qualsiasi responsabilità.

Accertarsi che la tensione sia adatta per l'apparecchio. Sulla parte posteriore della macchina è riportata la

Dopo l'accensione attendere almeno 10 minuti, prima di mettere in funzione la macchina per ottenere il massimo rendimento scenico

### Specifiche Tecniche:

- Riscaldamento: 10 minuti
- Contenitore liquido estraibile 2 litri (si raccomanda di utilizzare solo liquido HEAVY FOG SMOKE (PSL))
- Consumo liquido: 1,5 litri per ora (circa)
- Consumo acqua demineralizzata/distillata: 15 litri ora (circa)
- Emissione fumo: 150 metri cubi al minuto (circa)
- Controllabile via DMX 512- 1 canale
- Controllo da LCD panel- Radio comando ,
- Sensore elettronico della temperatura di esercizio
- Costruita nel rispetto delle normative CE
- Sensore di livello acqua
- Alimentazione 220/240V-50Hz -Fusibile 15A
- Assorbimento: 2800W
- Peso: 59Kg
- Dimensioni: 70x40x59 cm

cod.R0018



# Per iniziare

Posizionare la macchina in un luogo sicuro.

Con l'apposito tubo trasparente (fornito) collegare l'ingresso (12) WATER INPUT ad una tanika di acqua demineralizzata/distillata 5/10 litri.

Controllare che il rubinetto (11) WATER OUTPUT sia chiuso.

Riempire la tanika della macchina di liquido fumo HEAVY FOG.

Accendere con l'interruttore(9) POWER SWITCH la macchina

Entrerà in funzione la pompa per il rifornimento automatico d'acqua la stessa si arresterà quando il rifornimento sarà completo.

Potrete verificare dall'oblò laterale il livello dell'acqua disponibile.

Potrebbe verificarsi uscita d'acqua dall'ugello del troppo pieno(10) WATER OVER FLOW

Attendere 10 minuti circa prima di utilizzare la macchina.

Per finire

Spegnere la macchina con l'interruttore (9) POWER SWITCH

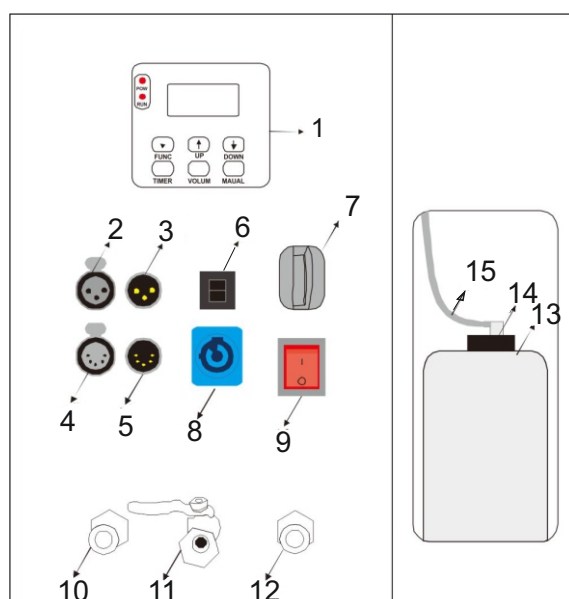
Aprire il rubinetto(11) WATER OUTPUT e svuotare completamente il serbatoio d'acqua interno .

E per il trasporto svuotare anche il serbatoio(tanika interna) del liquido HEAVY FOG

## Descrizione generale

### Pannello di controllo

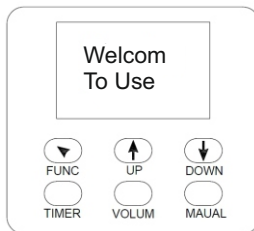
- 1- LCD controllo
- 2- Connettore DMX 512 3 PIN uscita
- 3- Connettore DMX 512 3 PIN ingresso
- 4- Connettore DMX 512 5 PIN uscita
- 5- Connettore DMX 512 3 PIN ingresso
- 6- Fusibile 15A
- 7- Ricevitore controllo remoto 30 mt max
- 8- Ingresso cavo di alimentazione 220V
- 9- Interruttore generale di accensione
- 10- Livello di massima per troppa acqua
- 11- Rubinetto di scarico dell'acqua
- 12- Ingresso di carico acqua
- 13- Serbatoio liquido fumo 2 Lt
- 14- Tappo con innesto rapido
- 15- Tubo di aspirazione del liquido HEAVY FOG



# Pannello operativo

1. Riempire il serbatoio del liquido fumo
2. Collegare il tubo del rifornimento acqua e inserirlo in una tanica con acqua
3. Accendere la macchina con l'interruttore  
appariranno in sequenza le seguenti informazioni sul display.

## 1. Welcom To Use



1

## 2. Warming Up



2

## 3. Ready To Fazer

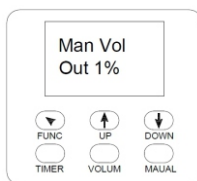


3

# Pannello operativo

## Funzioni del MENU

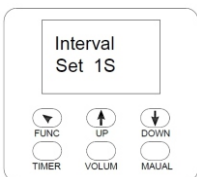
4



### Regolazione della produzione di fumo

Premere il tasto (FUNC) una volta, appare la figura 4, con (UP/DOWN) regolare l'uscita del fumo, da 1>100% Premere (VOLUM) uscirà il getto di fumo immediatamente

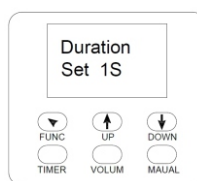
5



### Regolazione del tempo dell'intervallo della produzione di fumo

Premere il tasto (FUNC) due volte consecutivamente, appare la figura 5, con i tasti (UP/DOWN) regolare il tempo di intervallo da una uscita di fumo e un'altra si può regolare il tempo da 1>200 sec.

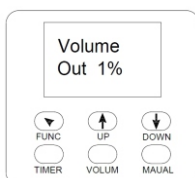
6



### Regolazione del tempo della produzione di fumo

Premere il tasto (FUNC) tre volte consecutivamente, appare la figura 6, con i tasti (UP/DOWN) regolare il tempo di uscita del fumo si può regolare il tempo da 1>200 sec. di fumo continuo

7



### Regolazione della quantità (volume) del fumo

Premere il tasto (FUNC) quattro volte consecutivamente, appare la figura 7, con i tasti (UP/DOWN) regolare il volume di uscita del fumo da 1>100%

8



### Regolazione della quantità (volume) del fumo

Premere il tasto (FUNC) sei volte consecutivamente, appare la figura 8, con i tasti (UP/DOWN) selezionate il canale DMX utilizzato da 1>511

**TIME** Premere il tasto

Premere "TIMER", timer a rotazione. Mostra circolarmente l'immagine 5 e l'immagine 6, significa che la macchina lavora come impostazione dell'immagine 5,6 e 7. Premere di nuovo il tasto "TIMER",

**VOLUM** Premere il tasto

Premere "VOLUM", la macchina inizia a funzionare, e a mostrare l'immagine 4 tempo di spruzzo. Inoltre può regolare il tempo di spruzzo con "UP" e "DOWN". Premere nuovamente "VOLUM",

### Controllo DMX

DMX ha la priorità quando nella macchina viene inserita nella presa XLR (significa che la macchina è controllata da DMX), tutti i tasti di pressione sulla macchina si escludono dal funzionare.

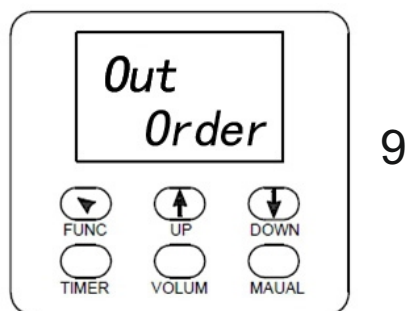
Quando la macchina riceve il segnale DMX corretto, la macchina avrà un canale, il primo canale = pompa.

Attraverso la presa XLR, è possibile collegarsi a più macchine e utilizzarle tutte allo stesso tempo.

### PROTEZIONE DEL FLUIDO

Quando il liquido è completamente esaurito, l'interfaccia del pannello LCD mostra l'immagine 9. In questo caso, la macchina smette di funzionare, è allora necessario aggiungere o riempire di liquido e quindi premere il tasto MANAUL per ripristinare, la pompa funzionerà 40 Secondi finché l'interfaccia di visualizzazione del pannello LCD per l'immagine 3 non funziona normalmente.

Se il serbatoio ha ancora liquido all'interno ma la macchina mostra "Out Order", controllare innanzi tutto il tubo del liquido e il connettore veloce del tappo della tanika e quindi controllare

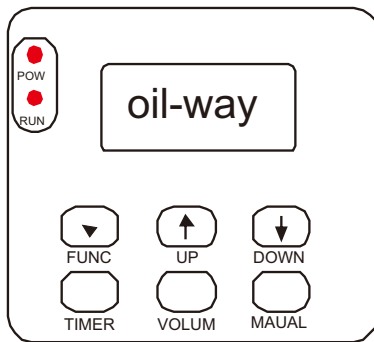


### SISTEMA DI PROTEZIONE DEI FLUIDI ON e OFF METODO DI IMPOSTAZIONE

Se si preme più volte il pulsante "MANUALE" ma non si riesce a ritornare ad "Out Order" quando tutti i pezzi di ricambio sono in normale, è possibile premere sei volte il tasto "FUNC" e poi visualizzare l'immagine 10 "Oil-Way" premere DOWN, la spia LCD "OFF", quindi premere il tasto "FUNC" per spegnere il sistema di protezione del liquido.

Premere il tasto "VOLUME" e regolare l'uscita del fumo in 100%, in attesa di 1-2 minuti, la macchina funzionerà normalmente.

Premere il tasto "FUNC" 6 volte la visualizzazione LCD 10 "Oil-way", premere il tasto "UP" sul display LCD "ON", quindi premere nuovamente "FUNC" per accendere il sistema di protezione del liquido.



10

## Sistema di protezione del liquido ON e OFF

### Controller senza fili

Distanza: 30 metri senza ostacolo

Funzione: Premere "A" una volta per emettere il fumo, Premere di nuovo "A", la macchina è spenta!

### Elenco di imballaggio

Macchina 1PCS, emettitore di 1PCS, bottiglia di 1PCS, cavo di alimentazione 1PCS, tubo dell'acqua 1PCS, manuale dell'utente di 1PCS.

### Manutenzione

- Rimuovi di volta in volta il filtro che protegge il ventilatore dalla polvere e dalla sporcizia.
- Controllare di volta in volta lo stato del filtro del fluido e pulirlo o sostituirlo quando necessario.
- Dopo diverse ore di funzionamento, alcune goccioline di condensa si formano all'ugello. Questo è normale e non un malfunzionamento.
- Rimuovere le goccioline del fluido all'ugello solo quando la macchina si è completamente raffreddata.
- Tenere il liquido pulito, non mettere in altri prodotti. Non utilizzare il liquido contaminante. Inserire la bottiglia dopo aver inserito il liquido.
- **Si prega di notare:** il vaporizzatore delle nostre macchine non deve essere pulito! Se l'intervento non è fatto da personale specializzato questo invalida la garanzia.

### Possibili guasti

Problemi: la pompa funziona, ma viene prodotto poco o nessun fumo.

Causa: La pompa non aspira niente o troppo poco liquido.

- Controllare se il contenitore è vuoto
- Controllare se il collare in ottone sia correttamente collegato con l'otturatore in ottone
- Controllare se il filtro del fluido nel serbatoio fosse intasato
- Controllare se il tubo del fluido è piegato schiacciato o fallato

Problemi: la consolle non può essere controllata normalmente.

Causa: la connessione dalla macchina alla consolle è difettosa.

- Controllare se la spina è correttamente inserita
- Controllare se il cavo è difettoso
- Controllare se l'indirizzo di avvio DMX è stato regolato correttamente
- Se solo alcune consolle non possono essere controllate normalmente, scambia la linea XLR e la linea di segnale.

Problemi: la macchina non funziona da molto tempo

Causa: viene attivato il dispositivo di protezione da sovratemperatura.

- Controllare se il ventilatore è ostruito
- Spegner l'apparecchio per un attimo, quindi riaccenderla.

Problema 4: Il vaporizzatore è intasato.

- Inviare la macchina al rivenditore .

## Condizioni di garanzia

1. Gratuitamente, ripareremo qualsiasi difetto o guasto nell'unità se è causato da un collaudato errore di fabbrica ed è stato segnalato immediatamente e entro 12 mesi dalla consegna all'utente finale.

2 .. Le seguenti non sono in garanzia

※ Il diritto di servizio di garanzia viene perduto se sono stati utilizzati liquidi diversi dall'originale o se le unità vengono inviate a noi con il serbatoio pieno di liquido.



cod.R0018

